

ҮХЭР СҮРГИЙН ҮР АШГИЙГ ДЭЭШЛҮҮЛЭХ БОЛОМЖ: ХОВД АЙМГИЙН БУЛГАН СУМЫН ЖИШЭЭГЭЭ

ЯАГААД ҮХЭР ГЭЖ?

Хэрэв мал аж ахуйд зарцуулж буй хөдөлмөрийн зардлыг оруулж тооцвол, үхэр хамгийн өндөр ашигтай мал юм (Зураг 1). 5 хошуу малын үр ашгийг хооронд нь харьцуулахдаа малын тоог “Хонин толгой (буюу ХТ)” нэгжид шилжүүлэв. Насанд хүрсэн нэг ямаа 0.9, хонь 1, үхэр 5, адуу 5, тэмээ 7 хонин толгойтой тэнцэнэ.

Хөдөлмөрийн зардал нь үхрийн аж ахуйн нийт зардлын 35%, хонины 35%, ямааны 55%-ийг эзэлж байна. Өөрөөр хэлбэл, бог малын үйлдвэрлэлд хөдөлмөр их, бод малд бага шаардагддаг.

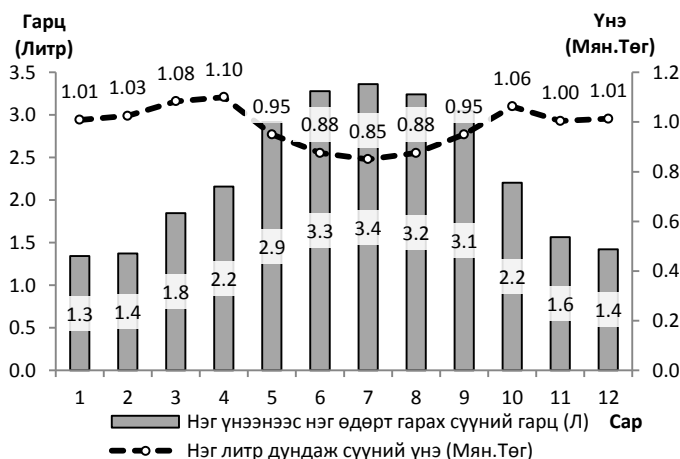
Хавар ямааны ноолуур нэг дор их хэмжээний мөнгөн орлого олох боломж олгодог ч үхрийн мах, сүү илүү өндөр ашиг олох боломж бүрдүүлдэг. Учир нь (нэг хонин толгойд шилжүүлсэн) үхрийн мах, сүүний гарц ямааныхаас харьцангуй өндөр байна (Хүснэгт 1).

Хүснэгт 1. Малын ашиг шимийн харьцуулалт

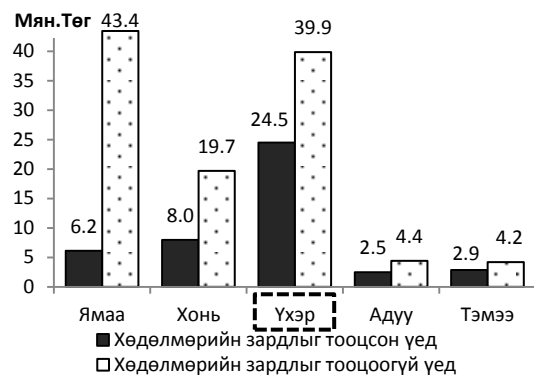
	Махны гарц (1 ХТ-д ногдох КГ)	Сүүний гарц (1 ХТ-д ногдох Литр)
Үхэр	35.3	0.46
Хонь	20.5	0.24
Ямаа	18.4	0.29

Нүүдлийн мал аж ахуйд малын тооны харьцааг оновчтой хэмжээнд байлгах нь маш чухал ач холбогдолтой. Ямаа нь өвсийг үндсээр нь иддэг тул үхрийг бодвол бэлчээрийг илүү доройтуулдаг. 1970 онд ямаа нийт малын 19 хувийг эзэлдэг байсан бол 2014 онд 42 хувь болсон. Ямааг ихээр өсгөх болсон нь ноолууртай холбоотой, гэвч судалгааны үр дүнгээс харахад үхэр илүү өндөр үр ашигтай байна (Зураг 1).

Зураг 2. Нэг өдрийн сүүний гарц ба сүүний дундаж үнэ (2011 онд)



Зураг 1. Нэг хонин толгойд шилжүүлсэн малаас жилд олох дундаж ашиг, (Мянган төгрөг)



МАХАА ХЭЗЭЭ ЗАРАХ ВЭ?

Намар 11-р сард үхрээ нядлаад, хүйтэн зооринд хавар хүртэл хадгалах хэрэгтэй. Цагаан сарын үеэр үхрийн махны үнэ хамгийн өндөр түвшинд хүрдэг, мөн мах борлуулагчдын тоо цөөн байдаг тул энэ үеэр махаа зарах нь ашигтай.

СҮҮГЭЭ ХЭЗЭЭ ЗАРАХ ВЭ?

Үнээний сааль ихсэх улирал буюу 5-8 дугаар сард сүүний үнэ буурдаг (Зураг 2). Харин 2-3, мөн 10 дугаар саруудад сүүний үнэ хамгийн өндөр түвшинд хүрдэг. Учир нь энэ үед сүү ховорддог. Тиймээс сүү үйлдвэрлэлийн үр ашгийг дээшлүүлэх нэг арга нь сүү ховордсон, өндөр үнэтэй үед, ялангуяа хавар, сүүгээ борлуулах нь ашигтай.

Ингэхийн тулд:

- 1) Хээл авах, төрөх хугацааг зохицуулж, сүү ховордсон үед төрүүлэх;
- 2) Саалийн хугацааг уртасгах;
- 3) Хэрэв үнээ хээл авахгүй байвал малын эмчид хандан эмчлүүлэх (Ингэснээр мах, сүүний гарц нэмэгдэх боломжтой);
- 4) Саалийн хугацаанд саальчдын тоог нэмэгдүүлж, олон хүн ажиллуулах;
- 5) Өвөл хавар сааль хийх үедээ үнээг тэжээх шаардлагатай.

ҮХЭР СҮРГИЙН ҮР АШГИЙГ ДЭЭШЛҮҮЛЭХ БОЛОМЖ: ХОВД АЙМГИЙН БУЛГАН СУМЫН ЖИШЭЭГЭЭР



Зураг 4. Цагаан идээний хоршооны байршил

ЦАГААН ИДЭЭНИЙ ХОРШОО (Төслийн санал)

Сөнхөл нуурын зуслангийн бэлчээрт Ховд аймгийн Булган, Үенч, Баян-Өлгий аймгийн Булган сумын малчид зусдаг. Энэ газар нь далайн түвшнөөс 1500-2000 метрийн өндөрт байрлах бөгөөд сумын төвөөс 100-150 КМ алслагдсан. Сөнхөлд малчин өрхүүд тус тусдаа сүү үйлдвэрлэх, борлуулахад дараах хүндрэлүүд учирдаг: Зах зээлээс хол, сүү хадгалах, боловсруулах үйлдвэр, тог цахилгаан байхгүй.

Орлого нэмэгдүүлэх нэг арга бол саасан сүүгээ боловсруулж цагаан идээ үйлдвэрлэх явдал юм. Учир нь цагаан идээ нь хадгалах, тээвэрлэхэд хялбар, тиймээс удаан хадгалж байгаад үнэ өссөн үед зарах боломжтой.

Бүтээгдэхүүний сонголт: Энэ төслийн хүрээнд ааруул, шар тос, нэрмэл архи гэсэн 3 төрлийн цагаан идээг үйлдвэрлэнэ. Учир нь эдгээр нь үйлдвэрлэлийн нэг шат дамжлагаар хийгдэх боломжтой бөгөөд зах зээлд хамгийн их борлогддог (Зураг 5).

Үйл ажиллагаа: Сөнхөл нуурын ойролцоо цагаан идээг үйлдвэрлэх 2, хадгалах 1 гэрийг 6-8 дугаар сард барина (Зураг 4). 30 өрх тус бүр өдөрт 5 үнээнээс нийт 22 литр сүү сааж, нуурын ойролцоо барьсан хоршооны гэрт авчирч тушаана. Ингэснээр тус хоршоо нь жилд 26 тонн сүү боловсруулж 2602 КГ ааруул, 1084 КГ шар тос, 2168 КГ нэрмэл архи үйлдвэрлэнэ. Үйлдвэрлэсэн нэрмэл архиныхаа талыг намар 9-р сард Ховдын Булганы ургацын баяраар зарна. Үлдсэн бүтээгдэхүүнээ хоршооны зооринд хадгалж, хавар цагаан сарын үеэр Ховд хотод аваачид зарна.

Ашигт байдал:

Хөрөнгө оруулалт: 26.9 сая төгрөг

Төсөл үргэлжлэх хугацаа: 10 жил

Хүснэгт 1. Төслийн нэг жилийн санхүүгийн үзүүлэлтүүд
(Сая төгрөг)

Нэг жилд олох нийт орлого (А)	21.3
Үйл ажиллагааны зардал	7.6
Элэгдэл хорогдлын зардал	0.8
Ерөнхий зардал	2.2
Хөрөнгө оруулалтын зардал	2.7
Засвар үйлчилгээний зардал	1.2
Нэг жилд гарах нийт зардал (Б)	14.5
Нэг жилд олох ашиг (В=А-Б)	6.8
Нэг өрхөд ногдох жилийн ашиг (В/30)	0.23

Зохиогч: Гончигсумлаагийн Ганзориг, Герман улсын Геттингений Жорж-Августын их сургуулийн докторант, Монгол улсын ХААИС

Эх сурвалж: Г.Ганзориг, С. фон Крамон-Таубадел (2015) 'Бодлогын шинжилгээний матриц арга зүйг ашиглан бэлчээрийн мал аж ахуйн өрсөлдөх чадварыг судлах нь: Ховд аймгийн булган сумын жишээгээр' (хэвлэлтэнд)

Зураг 5. Цагаан идээ үйлдвэрлэлийн шат дамжлага



ҮХРИЙН АЖ АХУЙД ЗУДААС ҮҮДЭН ГАРАХ ГАМШГИЙН ЭРСДЛИЙГ БУУРУУЛАХ НЬ

Үхэр нь адуу, тэмээг бодвол зуданд илүү өртөмтгий мал юм. Зудын үеэр үхрийн хорогдлоос сэргийлэх арга хэмжээг зуд болохоос өмнө төр, малчин аль аль нь авч хэрэгжүүлэх шаардлагатай. Үүнд:

Малчдын зүгээс: Өвлийн бэлтгэлээ сайн хангах (зохих хэмжээний хадлан бэлтгэх, өвөлжөөний хашаа, саравчаа дулаалах), намар-өвлийн бэлчээрийг сэлгэн отор нүүдэл хийх хэрэгтэй.

Төрийн зүгээс: Малчдад цаг уурын байдлыг урьдчилан мэдээлэх, зарлах зэрэг гамшгаас урьдчилан сэргийлэх, гамшгийн эрт анхааруулгын тогтолцоог сайжруулах хэрэгтэй. Ирэх өвөл зуд болох эсэх таамаглалыг шинжлэх ухааны байгууллагуудтай хамтран судлах шаардлагатай. Хэрэв зуд болох магадлал өндөр байвал, намар-өвлийн нядалгааны үеэр махны урамшууллын бодлого хэрэгжүүлэх, илүү их махны экспортыг дэмжих бодлого баримтлах нь зүйтэй.