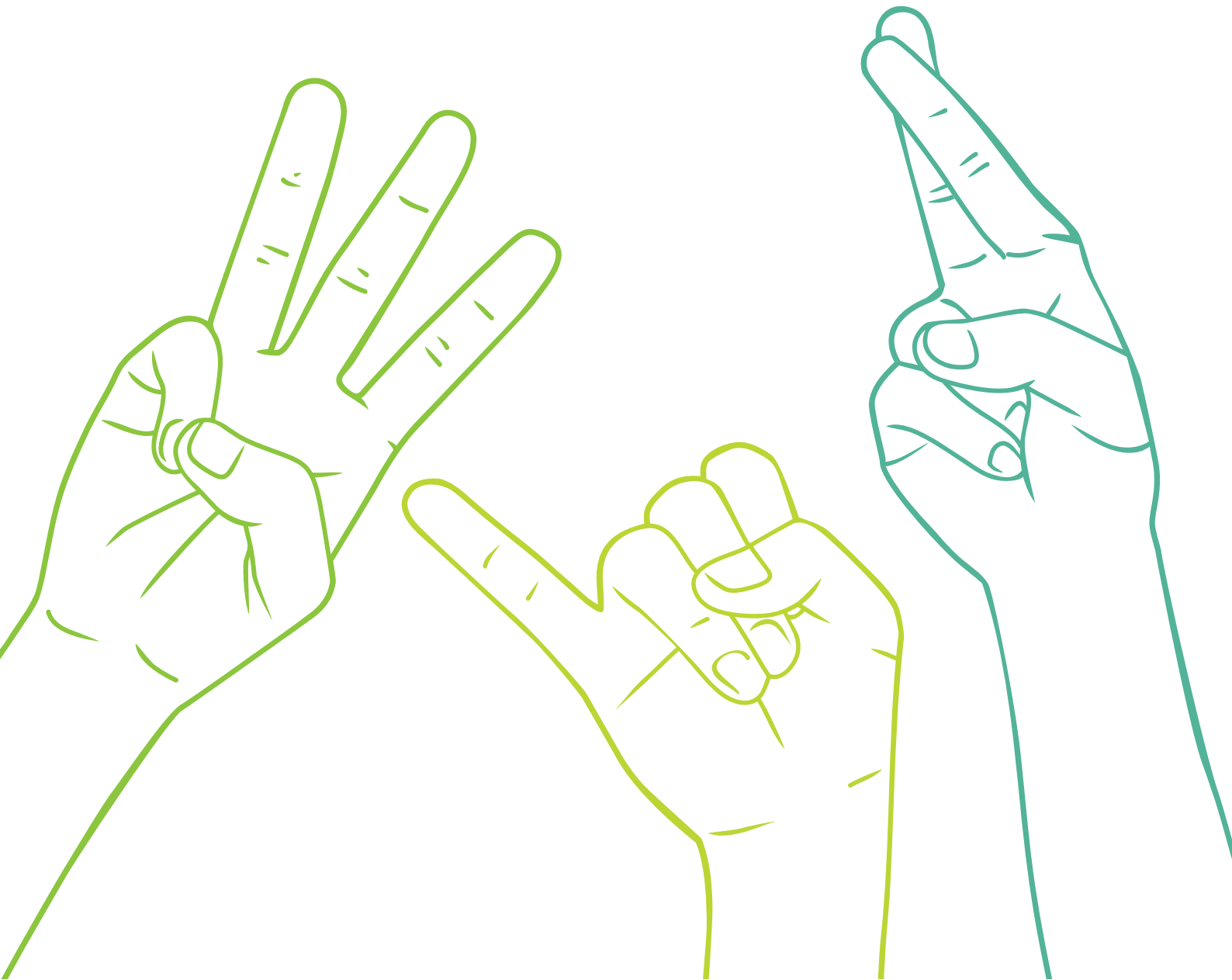


Winter 2023/24

# Wir handeln gemeinsam – Energie sparen für das Klima

WIR ALLE müssen aktiv werden, steigenden Energiekosten entgegen wirken, um die Präsenzlehre und den Uni-Betrieb zu sichern.



# CHECKLISTE ENERGIESPAREN – TEEKÜCHE



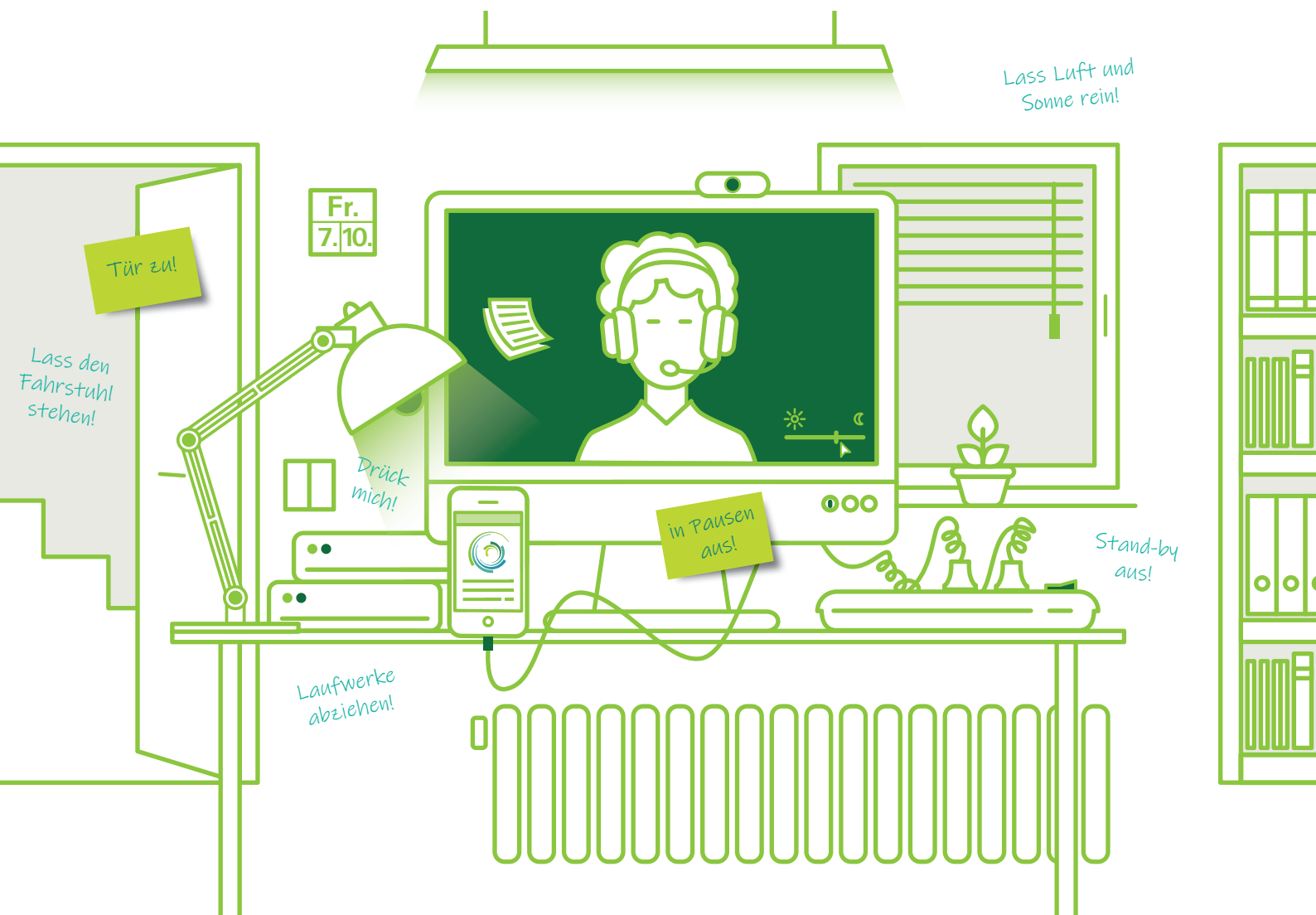
- Kaffee gekocht? Halte diesen in einer Thermoskanne warm.
- Lust auf Tee? Erhitze nur die benötigte Wassermenge.
- Geschirrspüler voll? Nutze das Energiesparprogramm.
- Küchengeräte fertig benutzt? Stelle diese bei Nichtnutzung aus (z. B. mit Steckerleiste).
- Mehrere Kühlschränke? Prüfe, ob einer reicht und stelle die Temperatur auf 7°C.
- Niemand mehr im Raum? Schalte beim Verlassen des Raumes immer das Licht aus.



# CHECKLISTE ENERGIESPAREN – BÜRO



- Pause? Gönn deinem Monitor auch eine und schalte ihn aus.
- Nutze die Energieeinstellungen deiner Geräte.
- Frische Luft? Immer Stoßlüften, drehe die Heizung auf Frostschutz.
- Heizung auf Stufe 3 stellen und (sofern möglich) nicht durch Möbel verdecken.
- Smartphone geladen? Trenne es vom Stromnetz.
- Pause während der Videokonferenz? Schalte die Kamera aus oder verlasse die Konferenz.
- Stand-by aus oder Stecker ziehen.
- Drucke sparsam.
- Sonnenschein? Nutze das Tageslicht.
- Fitness verbessern? Laufe Treppen statt Fahrstuhl zu fahren ;-)
- Feierabend? Alle Geräte runterfahren und ausschalten, Rollläden schließen und Heizung ausdrehen.
- Niemand mehr im Raum? Schalte beim Verlassen des Raumes immer das Licht aus.



# CHECKLISTE ENERGIESPAREN – HÖRSAAL, SEMINAR- UND BESPRECHUNGSRAUM

✓ **CHECK**  
im Seminar-  
raum

- Stand-by aus oder Stecker ziehen.
- Heizung auf Stufe 3 stellen.
- Frische Luft? Immer Stoßlüften, drehe die Heizung auf Frostschutz.
- Niemand mehr im Raum?  
Schalte beim Verlassen des Raumes  
immer das Licht aus.

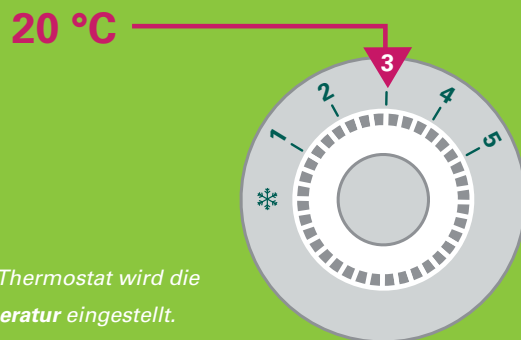
*Info:* In einigen Gebäuden lassen sich die Fenster nicht öffnen. In diesen sorgt die Lüftungsanlage für frische Luft.

*Info Hörsaal:* Hörsäle, z.B. im Campus Center, werden über eine zentrale Anlage geheizt und gelüftet.



## WÄRME SPAREN

WIR ALLE müssen noch mehr darauf achten effizient und sparsam zu heizen. Wenn wir die Temperatur absenken hat das eine große Wirkung, denn schon 1°C weniger spart 6% Energie ein. Deshalb gibt es deutschlandweit neue Raumtemperaturvorgaben für öffentliche Gebäude. Im Büro gilt z.B. ein Richtwert von **20°C**. Dem richtigen Umgang mit den Thermostaten kommt dabei eine entscheidende Bedeutung zu.



Mit dem Thermostat wird die Zieltemperatur eingestellt.

WIR haben es also selbst in der Hand! Stelle dazu bei Anwesenheit das Thermostat **auf Stufe 3** ein und wähle zum Feierabend die **Stufe 1**. Bei längerer Abwesenheit z.B. Homeoffice oder Wochenende das Thermostat auf **Frostschutz** einstellen.



### Die Heiz-Vorgaben zur Energieeinsparung in Hessen:

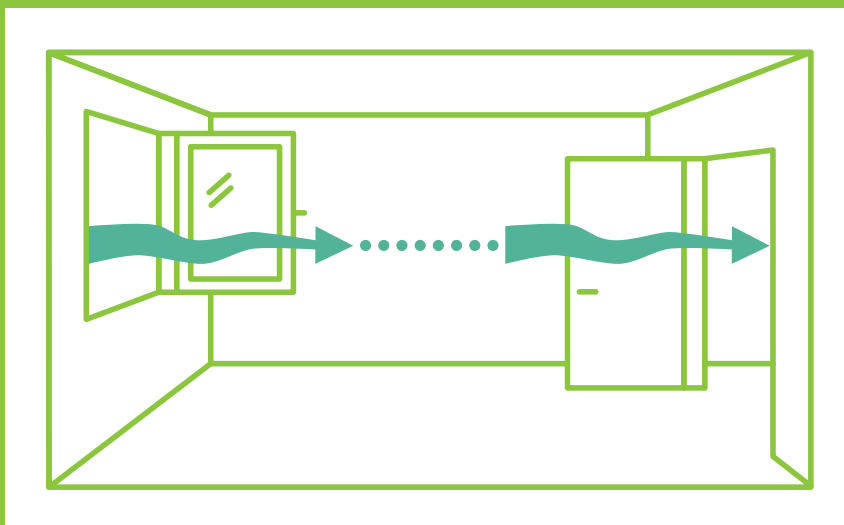
**Heizenergie:** 15% Einsparung mit u.a.

- Beginn der Heizperiode zum 01.10.23
- Raumtemperatur Büroräume 20°C, Thermostat auf Stufe 3 stellen
- Keine Beheizung von Treppenhäusern, Fluren, Eingangshallen

## RICHTIG LÜFTEN

**Am effizientesten lüftet man durch den ganzen Raum:** Mit weit geöffneten Fenstern sowie abgedrehter Heizung. So reichen schon ein paar Minuten für einen kompletten Luftaustausch.

Nach dem Querlüften die Bürotüren zum Flur wieder zumachen, denn die Flure werden gar nicht geheizt.



### Querlüften:

Winter	2–4 Minuten
Frühjahr/Herbst	4–10 Minuten
Sommer	12–20 Minuten

# WIR HABEN ES IN DER HAND!



WIR ALLE können aktiv werden, damit wir Energie sparen, unabhängiger von fossilen Energien werden und dabei noch das Klima schützen! In den vergangenen Jahren wurde an der Universität Kassel schon einiges technisch und baulich optimiert und weitere Investitionen und Maßnahmen sind geplant. Mit einem nachhaltigen und bewussten Verhalten lassen sich zusätzlich ca. 10% Energie einsparen. Das entspricht 5.800 MWh für den Verbrauch der Universität Kassel. Mit kleinen Verhaltensänderungen können wir also sofort etwas bewegen. **Bist du dabei?**

## Die Strom-Vorgaben zur Energieeinsparung in Hessen (u.a.):

**Strom:** 5% Einsparung mit u.a.

- Licht aus beim Verlassen des Arbeitsplatzes und bei möglicher Tageslichtnutzung
- Abstellen der Verbrauchsgeräte bei Nichtbenutzung

# DAS GREEN OFFICE

Das Green Office ist die Koordinierungsstelle für Nachhaltigkeit für den Betrieb der Universität. Wir unterstützen und kommunizieren Nachhaltigkeitsaktivitäten und vernetzen die unterschiedlichen Akteure. Dabei arbeiten wir mit den für die Umsetzung von Nachhaltigkeitsmaßnahmen zuständigen Abteilungen eng zusammen. Du hast eine Projektidee? **Melde dich bei uns!**

Es gibt ein undichtes Fenster im Büro oder die Heizung muss entlüftet werden? Bitte beim Service-Desk melden:  
ServiceDesk@uni-kassel.de  
Tel. -7777

Ihr habt Ideen zum Thema Energiesparen oder anderen Nachhaltigkeitsthemen?  
Schreibt an:  
greenoffice@uni-kassel.de  
oder nutzt das Ideentelefon: -3737



[www.uni-kassel.de/go/energie-sparen](http://www.uni-kassel.de/go/energie-sparen)